



תערוכת אמני עמק יזרעאל ה-4

שבועות 2016 • מרכז קהילתי, תמרת • 5-12.6.2016

אוצרת התערוכה: נורית טל-טנאי | הפקה: דוד הירש | david@go2print.co.il



”חמדת העמק, מגע רגבי האדמה, רועה עם שחר מחלל.
חמדת העמק, מעוף הרוח הרוגעת, התמימה, החמימה, שומר מליל, מה מלילה, מה מליל.
חמדת העמק, המופלא אשר אהבתי, מקום שכתי עד יום מותי, ביזרעאל.”
(חמדת העמק, מילים: דודו ברק)

אנו שמחים להציג בפניכם זו השנה הרביעית את קטלוג תערוכת ”אמני עמק יזרעאל”. במסגרת התערוכה מוצגות יצירות מגוונות של אמני העמק על מגזריהם השונים, מפגש אמנות עכשווי וכן דורי, המאפשר לתת ביטוי לרחשי הלב באמצעות תחומי האמנות החזותית.
תערוכה שנתית זו המתקיימת בתמרת, שהפכה זה מכבר למסורת, הינה חלק מחגיגות שבועות במסגרת אירועי פסטיבל ”חלב ודבש”, בתמיכת המועצה האזורית עמק יזרעאל.

אופנהיים שוש, (תמרת)
אוטודידאקטית, קרמיקאית מזה עשרים שנה. מציגה בתערוכה פסלי דמויות אנושיות בטכניקה בפיסול בחמר, תוך שימוש באובניים ובשילוב טכניקה ידנית. שוש, פסיכולוגית קלינית במקצועה, מבטאת ביצירתה את נקודת מבטה האישית אודות נשים וגברים כאחד.



אילת עומרי, (יכפר יהושע)
חש מחובר לאדמת העמק. בתערוכה הוא מציג תצלום נוף בשחור/לבן - כאשר המונוכרומטיות האפרפרה מקנה לנוף איזו תחושה של נשגבות ושלמות אסתטית. התצלום צולם בעמק, בחורף של שנת 2014.



אדרי שמעון ז"ל (קיבוץ חנתון)
ציוריו מתוך הסדרה (1990-1993 "GENESIS") כשמן על בד בשילוב זרחן. הסדרה מבוססת אודות סיפורי התנ"ך - ביניהם: סצנת הגירוש מגן עדן, וסצנת הרצח בה קין הורג את הבל. סיפורי התנ"ך רלוונטיים מתמיד לתקופתנו.
מרסל, מספרת כי אחיה (שמעון) נולד עם המכחול ונפטר איתו.



אהל ציפי (מצפה עדי)
מציגה את "גלגולו של עץ הזית" - דיפטיך, רישום כשמן על בד. "בחרתי לצייר את הזית בהיותו מלווה אותי מדי יום, בדרכי הביתה. אף ישבתי בחברת המוסקים ליד ביתי ורשמתי את הרגעים כעבודתם. ואת מראה העץ חרטתי בחרט. הבעתי את שפת עצי הזית הנוגעים בגופם זה בזה בכוח תנועתם המתפתלת, מראם המשתנה לנגד עיני בכל רגע, שעה, יום ועונה ממש כמו בני האדם מחליף צבעיו, תנועתו ומרגש מאד." - (ציפי).
ציפי, חברה באגודת הציירים והפסלים. הציגה בתערוכות רבות, את השכלתה האמנותית רכשה במקומות שונים, ומזה ארבעים שנה שהיא מלמדת אמנות. ספר שיריה "באש לכבי" שיצא לפני מספר שנים מכיל שירים המתארים את מעגל חייה, בימים אלה היא עוסקת באיסוף שירים חדשים לסגירת מעגל נוסף.



אמני כפר התקוה

תושבי "כפר תקוה" אשר הוקם בשנת 1964 על גבעות זייד שבעמק יזרעאל, הינם בעלי נכות וקשיי ההסתגלות ברמות שונות. ביניהם יוצרים שניתן לכנותם: אמני "ארט ברוט"- יצירתם הייחודית הינה ציור אינטואיטיבי, כזה היוצא מכלל שליטה ותכנון. ציור סוער, נאיבי וצבעוני, חופשי, "טהור" ומחוספס, המהווה שחרור רגשי. יצירותיהם עשויות לאזכר את ציירי "אמנות האוטוסיידר", אליו השתייכו אמנים שונים ביניהם: פול קליי וג'וליאן שנאבל. ז'אן דוכופה כתב ב 1959: "ארט ברוט מצוי בקוטב ההפוך למחנה הידע, העבודות הן בכחינת קולו של האיש הפשוט ולא של התיאורטיקן המומחה. פעולת היצירה נובעת מתוכן בצורתה הטהורה ביותר, והיא מבטאת כושר המצאה בלתי מרוסן, אקסטאזה של שיכרון, חירות מוחלטת". בתערוכה מוצג מקבץ של ציורים נבחרים של אמני הכפר, המציירים בקבוצת האמנות בהדרכת שרון דורון. בין היצירות, מופיעות עבודות כמחווה לפסל ולצייר המוערך מנשה קדישמן, שהלך לעולמו בשנה החולפת.

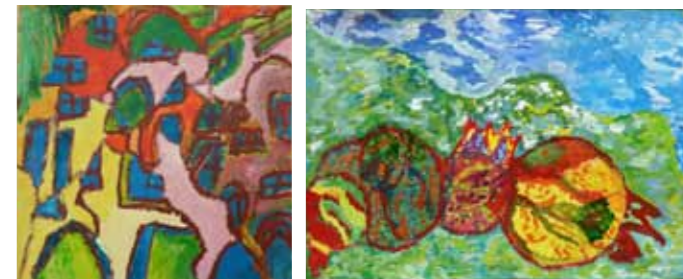
פקלר רוני, (כפר תקוה)

יצירותיו נוצרו בטכניקה מעורבת - שילוב חומרים ומספר שכבות יחדיו, כך נוצרת יצירה קולאז'ית בעלת טקסטורה עשירה.



רנסקי מיכאל, (כפר תקוה)

מציג ציורים "פוביסטים", ציור המתאפיין בפשטות הצורות ובצבעים עזים ולעיתים גם משיכות מכחול נמרצות, כך מוצגים לפנינו ציורי נוף ורימונים. מיכאל פועל במספר מישורי יצירה, מרבה לכתוב שירה, ובעל בלוג אינטרנטי משלו.



חי עם שושי, (כפר תקוה)

מתגוררת בכפר כבר למעלה מ 30 שנה, אוהבת לצייר בעיקר בצבעי מים, ציוריה עשירי צבע.



סינגר יונתן, (כפר תקוה)

הציג עד כה במספר תערוכות ברחבי הארץ, ציוריו מתאפיינים במתן תשומת לב לפרטים הקטנים.



צור שרי, (כפר תקוה)

מציגה ציור המציג סצנה ביתית של הכנת תבשיל במטבח, וציור נוסף בהשראת הכבשים של קדישמן. יצירותיה מאופיינות כמשטחי צבע גולמיים כאשר היא מתחילה את מלאכת הציור ברישום בעפרון, ולאחר מכן משלבת אקריליק וגירי שמן.



בגון אופיר, (קיבוץ יפעת)
 האדם כידוע תבנית נוף מולדתו ונופי ילדותו - אופיר מציג בשמן על בד, נקודת תצפית מרכס תמרת לכיוון טבעון. וכן ציור נוסף, "דיוקן עצמי", המתגלם בציור "טבע דומם" בו מסתתר דיוקנו בהשתקפיות המוצגות על הקומקום הכסוף.
 "לקח לי הרבה זמן לשים לב שהכתמים שאני מצייר שם, הם בעצם אני". - (אופיר).



פרופ' בלין אבן, (תמרת)
 פסיכיאטר במקצועו, ציוריו האקספרסיביים מצליחים להעביר תחושות אודות מצבם האנושי והרגשי של הדמויות.
 פרופ' בלין אוטוידקט, מושפע מהאקספרסיוניזם הגרמני וכן מהצייר פראנסיס בייקון. לדבריו: "עבודתי כפסיכיאטר מזינה את עבודת האמנות שלי ועבודת האמנות מזינה את עבודתי כפסיכיאטר. היצירה מתחילה מצילום ומזכרון ומתפתחת תוך כדי התהוותה".
 מקור השראה לציורו המוצג בתערוכה: "אם וכן על שפת הים" - הינו הספר "כמו ידיו - פרקי אליק" מאת הסופר משה שמיר. העולים מחקו את עברם, וחייהם החדשים החלו בלב ים בדרך לארץ. על פי תפיסת העולם הזו, הים והאם מהווים ישות אחת.



אשוח נטע, (הרדוף)

מציגה עבודה מתוך סדרה הנקראת "Enso". הסדרה נוצרה בהשראת הקליגרפיה היפנית והתפיסה של התהליך האמנותי כתרגול רוחני. כאשר היצירה נבנת בתהליך איטי ומדיטטיבי של הנחת סיכי הצמר וליבוד ידני ומדויק לבד לא ארוג.
 "תהליך היצירה שלי מונע מהקשר העמוק ללבד כחומר בעל נוכחות חושית חזקה. ומהחיפוש אחר מה שנברא תוך וכדרך של תרגול במישור הרוחני והנפשי. נקודת המוצא בעבודות אלו, הם החורים והמחילות שמשאירים זחלי העש ('Enso') הניזונים מהצמר בהנחה מדוקדקת של הסיכים אני בונה את הבד כמו גם את החורים שבו.דרך עבודתי אני מבקשת לעודד שהות במרחב התחושתית הלא מילולי כדרך להרחיב את גבולות התודעה תוך צמצום תהליכי החשיבה וההמשגה. לאפשר חוויה בלתי אמצעית וישירה של נוכחות ומפגש עם החומר". - (נטע).
 בין מקורות ההשפעה הנוספים ליצירת הסדרה: לימודי פסיכותרפיה מבוססת מינדפולנס, האמן ג'וזף בויס וספר הטאו.



אשכנזי תרצה, (תמרת)

מציגה מבט אל העבר - דיוקן עצמי בכחול - ציור פיגורטיבי על בד, שנוצר בתקופה מוקדמת, כאשר הדיוק והשלמות היו חשובים לה. זאת לעומת הציור האקספרסיבי, המשוחרר הקיים אצלה בשנים האחרונות, כחלק מתהליך התפתחות שפתה האמנותית.
 לדבריה: "על האמן להיות נאמן לעצמו, להיות קשוב לאמנות בת זמנו, אבל לשמור על חופש היצירה- בדרכו שלו".





בר-יוסף איתי, (שימשיח)

מציג טריפטיך "שיטה מלכינה, תל שמרון, 2015". התצלום כחלק מפרויקט תיעוד נוף ישראלי אותו איתי חוקר בשנים האחרונות, לצד פרויקטים נוספים: מעורבות האדם בנוף, צילום עצמי ותיעוד הסביבה הקרובה והמשפחה.

איתי, צלם ויזם הי-טק בן 43, בוגר המחלקה לצילום בבצלאל (1995 - 1999), נשוי ואב לשני ילדים, כלכה וחתול.

לדבריו: "לרוב אני עוסק בצילום סדרות פוליטיות-ביקורתיות המתעדות את הנוף הישראלי. פרויקט הגמר שלי בבצלאל, "גאולה 2000" היה תיעוד במצלמת פורמט בינוני של קבוצות הימין הקיצוני העוסקות בהר הבית ובהכנות לכניין בית המקדש השלישי. הפרויקט הוצג בישראל ובגרמניה. בתערוכת היחיד "עדר עלפה שה גדי", בגלריית ביה"ס לצילום במוסררה ב-2001, בחנתי את ההתדרדרות הפוליטית בישראל ואת הפחד מהשתלטות פוליטיקה אנטי-דמוקרטית".

גלכוע חנוך, (אלוני אבא)

"מאז שאני זוכר עצמי עסקתי בצילום, ובעברי הרחוק גם בציור. כאופטומטריסט, הידע שלי בעדשות ובצילום, הקנה לי שליטה וטכניקות של אור וצל וקונטרסט. המורה שהטווה בי דרך, היה האמן עוקשי מעכו, שהחדיר בי את הזיקה לאמנות. כיום הצילום שלי הוא ורסטילי, בתחומים שונים: טיפוסים אדם מילדות ועד לגבורות, טבע, זיקה מיוחדת לצילומי לילה שבהם אני מבטא את הצל ואור באמצעות תלת ממד" - (חנוך).



גרשוני-גאיר יסמין, (נהלל)

מציגה יצירה מורכבת בטכניקה מעורבת, אסמבלז' של חומרים, זמנים, תקופות ומקומות, המלוכדים לכדי יצירה אחת. במרכזה נוכח תצלום כיסא חלוד, ללא אפשרות ישיבה. מי ישב כאן בעבר? ואולי רק קיוו לשבת ולהתיישב, זיכרונות וסיפורים אודות גלגוליו של מקום ואדם. יסמין משתפת אודות תהליך היצירה: "באחת החנויות נתקלתי בכרית סינית המציגה נוף אירופאי, צבעתי את הרקע בצבע זית, מחקתי בתים, עגלתי את קצה הברושים ושיניתי את השדה ליותר אדמדם, צבע האדמה בעמק. שבועיים לאחר מכן, נסעתי לטיול באלוני אבא ומצאתי מסגרת הכיסא שסיקרן אותי. מהיכן הגיע? דרכו צפיתי בכפר ערבי כפר כעביה, וזווית מסוימת של מסגד. כך שני האלמנטים הפכו ביצירה לאחד - איחוד בין עולמות שונים, גזרתי וחיברתי את החלקים בעזרת חוט רקמה, את היצירה הנחתי על גב מצע בטון קשה.

דורון יזהר, (קיבוץ גזית)

מציג עבודה בטכניקה מעורבת מתוך הסדרה: "תכנית נוף מולדתי". הסדרה כהמשך ישיר לעיסוקו המתמשך בקשר בין אמנות-נוף-גדר. וכן מקומו של האמן כמשקיף, משקף ומשתתף. "בראשית הייתה התכנית. תכנית נוף מולדתי, שהנני היא. הגדר מובנית בתוכה, במהותה, הפנימית והחיצונית. חוסמת וחוצצת, שקופה ומשקפת. נושאת אותי ונישאת איתי". -(יזהר) החומרים בהם יזהר משתמש - חוטי ברזל, חתיכות פלסטיק שקוף, קרטון גלי, מפות טופוגרפיות ועוד... הינם שאריות מערימות המחזור של המפעל בו יזהר עובד. לדבריו החומרים המשומשים המספקים עבורו את ההשראה לנושא העבודה ולאופן בו היא תתבצע.



דניאל מיכל, (כפר יהושע)

ציורה של מיכל מתוך הסדרה "אוויר לנשימה" מבוסס על תצלומי בני משפחתה השוחים ומבקשים אוויר לנשימה.

"העמק - שם כולל לשורה של חוויות ותחומים בעלי משמעות והשפעה מבחינתי. הנופים המשתנים, המרחבים והחיבור למקום ולאדמה הם חלק חשוב עבורי, הבאים לידי ביטוי באורח החיים, בחינוך ובהתנהלות המשפחתית והיומיומית. בריכת השחייה בילדותי בקיבוץ (גבת) והשחייה במים היו עבורי תמיד זמן ומקום לחוויה חושית מרעננת ומרגיעה, הנותנת פרספקטיבה על החיים.

כמו כן בפרספקטיבה רחבה יותר, השוחים הינם כביטוי לתמונת מצב, שיקוף של מציאות פרטית וכללית, תקוות ושאיפות. יש מי שנאבק, מי ששוחה בנחישות ומי שצופה על הכל בשקט מבעד למשקפת, בתוך המים ומחוצה להם." - (מיכל).



הרפז יעל, (גבעת אלה)

עוסקת בציוריה המופשטים בנושאים טעונים החוברים יחדיו: נשיות, אדמה, בית, בריאת חיים, הזנה, כאב, דם, לידה וצמיחה.

לדבריה: "האדמה נוגעת בדמה של האישה, האדמה יודעת את כיוון הרחם. מגיע הרגע שבו האישה מכינה שהיא רוצה להתחבר לאדמתה, לזרוע בתוכה וללדת את החלומות".

יעל במקצועה מטפלת המשלבת בין פסיכותרפיה ורוחניות (עו"ס, M.A. במדעי הרוח), עברה הטבע מתקשר לנפש וליצירה, והציור הינו כההליך אינטימי ומשתנה.



דורון מיכל, (קיבוץ יפעת)

מציגה פיסול סביבתי. פיסול בנייר על גבי קונסטרוקציה, בהשראת הקקטוסים. לדבריה: "היות ורוב הנייר מוצא בדרך זו או אחרת את דרכו לפח האשפה, השימוש בו תוך שילוב חומרי "פסולת" נוספים, תורם גם לשימור הסביבה וגם מחזיר לנייר את כבודו האבוד. הנייר כחומר גלם מלהיב אותי ומאפשר לי "לבטא" כנראה גם את סיפור חיי". מיכל, בוגרת לימודי אומנות בסמינר למורים אורנים, תואר ראשון בחינוך מיוחד. אוטודידקטית בתחום הפיסול בנייר.



דורצ'ין יעקב, (קיבוץ כפר החורש)

דורצ'ין עוסק בהכלאה ועיבוד של חומרים עזובים, אסמבלאז' של מתכות המתאגד לכדי יצירה פיסולית המכילה ממד לירי בעלת אופי פיוטי ורוחני. יצירתו מאחדת ניגודים: עדינות ועוצמה, ארעיות ויציבות, מציאותית תעשייתית ותרבות קדומה. בתערוכה מוצגת יצירתו מתוך סדרת המעוף המתמשכת - "כנף", 2016.



הדרי מוניקה, (קיבוץ גבת)

אמנית בעלת שפה אישית מזהה, מאחוריה ארבעה עשורים של יצירה, בתערוכה הנוכחית היא מציגה את התבליט המכונה: "נחל אכזב". ללא קשר למניע היצירה, מוניקה משתפת ומספרת אודות סיפור שלווה את ילדותה, סיפורו של נחל אכזב: "מתחת לכביש שבין גבת לרמת דויד, זורם נחל, מים זורמים בו בחורף וברוב עונות השנה הוא יבש. בשנות השלושים של המאה הקודמת כשעדיין לא נסלל בקטע הזה הכביש, בחורף אחד גשום שזרימתו של הנחל הייתה חזקה במיוחד, הרשל פינסקי, אחד החברים המרכזיים בגבת, שעבד בחיפה, רצה לשוב לאשתו וילדיו לעת ערב וניסה לחצות את הנחל ברגל. המים השוצפים סחפו אותו הרחק והוא טבע. הנחל נקרא על שמו של הרשל: נחל צבי".

האמנית ופסלת הקרמיקה גדולה עֹנָן כותבת אודות היצירה: "התבליט 'נחל אכזב' הוא תרגום של חלוקי נחל בטבע לשפה של חומר: החומר מאפשר בניה בחומר רך, ולכן, שלא כמו חלוקי הנחל בטבע, יש משהו אורגני ביחסים שבין 'חלוקי-הנחל' (בחומר) שצמודים ברכות, הבליטות כשקעים, קרובים קרובים, שלא כמו חלוקי אבני הנחל שנוגעים אחד בשני רק כמעט. גם הצבעוניות של התבליט רכה, וכל כולו מספר סיפור אהבה".



ויטליס מיכל, (בית שערים)

בעלת שפה אישית מזהה. בוחנת כתמיד את מצבה ויחסיה עם העולם תוך שהיא מנהלת דיאלוג ארוך טווח עם הדמויות אותן היא מציירת. הדמויות לא מצוירות מתוך מודל. מיכל שמה דגש ומשמעות ביצירתה לעניין הצבע וצירופי הצבעים ומזדהה עם דברי פיקאסו: "הציור הוא דרך אחרת לכתוב יומן".

חיים אתי, (רמת ישי)

מציגה פסלי חמר, דמות כלב ואדם. לדבריה: "נושאי הפיסול ביצירתי מגיעים מהסובבים אותי ומהאינטראקציה שלי עמם, פיסול בחומר מאפשר לי לתפוס רגעים מהחיים... החמר מאפשר לי לבטא הבעות ותנועותיות אותם אני רוצה לספר אודות מצבים שאני עוברת בחיי". אתי בעלת תואר ראשון ושני באמנות מטעם אוניברסיטת חיפה, ומעצבת פנים.



יוספזון חלמיש אורלי, (היוגב)

עבור אורלי הציפורים הכחולות מסמלות את געגועיה לבעלה, הנמצא בקונגו. הן מצאו את מקומן על הכד כשילוב השראה מתצלום שצולם על ידה בוואדי קלט, ובו ציפור יושבת על ענף.

אורלי, בוגרת "המדרשה לאמנות" - בית ברל במסלול מדריכות לאומנות משקמת. יוצרת בתחום ציור ורקמה אמנותית. עוסקת בהדרכת אמנות לאנשים בעלי צרכים מיוחדים, מרכזת את מועדונית "שקד" בהושעיה.

מדריכה אוטיסטית ברמות תפקוד שונות בחוגי אמנות מתוך אמונה כי "האמנות היא שפה אוניברסאלית, חומרית ורגשית המאפשרת לבני האדם לבטא את עצמם, ללא פערים וללא גבולות על אף הדחף העז הקיים בהם. לרוב מתקשים אנשים בעלי צרכים מיוחדים לממש את הצורך שלהם בכיטוי עצמי בדרכים שגרתיות, והאמנות היא זו המגשרת על פערים אלה" - (אורלי).



יעקבי אבי (ג'ק), (תמרת)

מציג נוף בעמק, אבי תושב העמק כשלושים שנה. מרבית שנותיו בעמק שירת כטייס קרב בבסיס רמת דוד, עליו גם פיקד. פרש משירותו הצבאי בשנת 2010 ופנה לתשוקה ישנה שהמתחנה במשך שנים - ציורי טבע ופורטרטים. מרבית ציוריו מתארים את נופי העמק ובמרכזם מופיעות דמויות משמעותיות בחייו.

ציוריו משקפים את אהבתו לאדמה, לעבודה החקלאית, לנופי העמק, לתאורה והצבעים המיוחדים לעמק ולאדם המשתלב בנוף. לדבריו: "יצירה צריכה להתכשל בתוכי תקופה מסוימת לפני שהיא פורצת החוצה".



טל יונתן, (קיבוץ רמת-דוד)

מענג אותנו ביצירות הומוריסטיות בסגנון ריאליסטי - סאטירי ונאיבי. ציור שאינו מושפע מהזרמים התת-קרקעיים בעולם האמנות. יצירתו מושפעת מחרדה לעתיד התנועה הקיבוצית. בציור המכונה: "רכבת העמק חוזרת" - יונתן מבקש לעמת בין עבר ועתיד. העבר מוצג ברקע - מבני תחנת הרכבת של כפר יהושע "תל שמאם" הם זירת ההתרחשות, הרכבת הטורקית המיתולוגית נכנסת לתחנה מוצפת הרוכלים. בעוד העתיד בחזית, ראש המועצה איל בצר גוזר את סרט הפתיחה, תחת השלט הישן, ומשפחת צופים צעירה של נקלטים בעמק שותפה לשמחתו. ברקע הרחוק ממעל, עוד ממאפייני אירועים בעמק, מטוס F-16 ממריא למשימתו ומחריש את קולות החגיגה.

ובציור הנוסף המכונה: "ניצחונם של אנשי המוזיאון" - עם חזרתו של ענף הגד"ש בקיבוץ רמת-דוד למשקי הסביבה, נותרו בקיבוץ כעשרה טרקטורים ישנים. בעוד אנשי "מוזיאון הטרקטורים בעין-ורד" ניסו לקבל לחזקתם את הציוד הישן, נוצרה התנגדות מובנת של זקני הענף שרצו להקים במקום מוזיאון משלהם. לאחר תריסר שנות לחץ נשברה ההתנגדות וכל הציוד נמסר למוזיאון. בציור אנשי המוזיאון (מתנדבים) חוגגים עם הרכישה הנוצצת, לקראת הופעת המבחר המשוּפץ בפסטיבל חלב ודבש בעמק.

יפה נצה, (גבעת אלה)

מציגה שלישיית עבודות חוליות, מתוך סדרה מתמשכת המכונה "דמויות כדים" - דיוקן עצמי בחומר. לדבריה: "בחרתי להרחיק את העבודות מהעתקה של דמות פיזית ריאליט, ובמקום זה לבחור דימוי מייצג אחר. בחרתי בכד שהוא דימוי מובהק של דמות נשית. הדמויות כגדלים ובצבעים שונים, פני שטח מטופלים בצורות שונות ובכולן אין חיפוי צבעוני. צבע העבודות הן צבע החומר".





כהנא גיורא, (קיבוץ שריד)

"נצא השקדה, נלינה בכפרים, נשכימה לפרמים. נראה אם-פךרה הגיפן, פתח הקמדר..." - (שיר השירים). גיורא מציג בציורו את הפלח העולץ, ציור נוף בו מוצג שטח חקלאי ודמותו המקפצת של הפלח. גיורא בעברו, עבד בשדות כפלח כאשר במהלך השנים עודד אחרים לפעילויות בטבע. ציוריו העוסקים בדמות האדם, נוף וטבע מהוויים מקורות השראה ליצירתו. גיורא הציג ברחבי הארץ תערוכות רבות, יחיד וקבוצתיות.



כרמיאלי פטריסיה, (קיבוץ גניגר)

העמק משמש כמקור השראה עיקרי ליצירתה. פטריסיה מחלקת את הבד למשטחים שטוחים גיאומטריים. לדבריה: "הצבע והמכחול הם דרכי היחידה להביע את עולמי בחופש מוחלט, וללא כל גבול וצורך להסביר או לפרש, כאשר הציור השטוח - כתם הצבע, כמו האופק האין סופי של העמק".



לוטקין הלל, (קיבוץ הסוללים)

יליד דרבן, דרום אפריקה, בוגר College Art's Group. סיים לימודי תואר ראשון בעיצוב,עלה ארצה והתגייס לצה"ל. בתום שירותו הצטרף לקיבוץ סוללים, הקים משפחה, שם הוא חי ויוצר גם כיום. בעבר עסק בעיצוב ביתנים לתערוכות מסחריות וכן ניהל חברה לעיצוב ותצוגה. מאוחר יותר התמחה בלימוד קולאז' וצילום לומוגראפי ובשנים האחרונות האמנות הפכה לעיסוקו המלא, תוך שהוא משתתף פעיל בתערוכות בארץ ובח"ל. בתערוכה הנוכחית הוא מביא לנו משב רוח נוסטלגי מראשית הקמת המדינה, באמצעות עבודת קולאז' מתוך הסדרה "1948 - ההתחלה" - עבודות שנוצרו בטכניקה מעורבת בתלת ממד ושימוש בתצלומים מארכיונים, הלל מרכיב סיפורים אנושיים באמצעות דמויות אלמוניות על רקע נופי ירושלים.



ליו אריק, (תמרת)

מציג פסל שעשוי להיקרא כדיוקן עצמי. הפסל נוצר בחציבה באבן, שלוקטה בגדות העמק המזרחי. אריק לא רואה עצמו כאמן וזו עבורו תערוכת הביכורים להצגת יצירתו. לדבריו האדם תבנית נוף הולדתו ונופי סביבתו.

לוי הדס, (אלוני אבא)

ציוריה של הדס, לרוב, הן דיוקנאות האמנית וילדיה ודיוקנאות בני משפחה אחרים המתקבצים יחד בציור קולאז', המתפקד כאוסף משפחתי-היסטורי, המאגד בתוכו סיפורי ילדות מזמנים שונים. סיפור הדורות הקודמים, סיפור ילדותה שלה וסיפור ילדיה מתלכדים לסצנה אחת שיוצרת זמן אין סופי וסיפור חדש.

הסצנה הציורית המוצגת בתערוכה היא קולאז' - ציור שהורכב מחיבור כמה תמונות יחדיו לתוך הפריים הציורי. הנוף המתואר נמצא באלוני אבא סמוך לבית האמנית, בפריים מוצג סוס, שאינו אצילי במיוחד, ודמות המתבוננת בנו, הנראית חסרת גיל בעלת מבט מבוגר - הדמות היא בנה של האמנית - איתמר. דמות נוספת המוצגת גם היא בציור שוכבת ונראית תלושה ומנותקת מהמקום ומהסיטואציה. הציור מתאר את קו התפר שבין חלום לערות בין מציאות לפנטזיה, חיבור ותלישות.



לוי פרומן מרינה, (נהלל)

מציגה תצלום שצולם בבוקר חורפי בנהלל משק 41. לדבריה: "היה זה רגע מיוחד מאוד עבורי כצלמת. בצילום הפריים הספציפי הזה בחרתי להשתמש בעדשה רחבה על מנת לתפוס את הרפת והקשת, בחירת זווית היא מאוד חשובה בצילום מסוג זה, על מנת שהצופה ירגיש את ההרגשה החקלאית והחורפית". מרינה הוזמנה השנה לוועידת החקלאות בירושלים, במעמד נשיא המדינה, שם הוענק לה אות הצטיינות כצלמת חקלאות.



לניר בועז, (שער העמקים)

לדבריו: "אני פועל בתוך משמעת של צילום תיעודי/מכונים תוך דיאלוג ואינטראקציה עם המצולמים; מעוניין לחשוף את המתח שבין התדמית שיוצרת הדמות המצולמת ומודעתה לצילום, לבין תכונות אופיייה הנחשפות בין השיטין". במהלך השנים לניר עוסק בחקירת הזהות הישראלית דרך קהילות חברתיות מוגדרות ותת-קבוצות שלה, אלא שהפעם הוא מציג תצלומים מתוך הסדרה "חי דומם" העוסקת במוות. לניר מצליח ללכוד רגעים נצחיים אלמותיים תוך יכולת מופלאה לניסוח יופי ויזואלי של המוות המסתורי.

בועז צלם עיתונות מאז 1981 בעיתונים: "על המשמר" ומוספיו: "חותם", "הדף הירוק". וכן מגזין האמנות "סטודיו", ו"7 ימים" - מוסף ידיעות אחרונות". עסק בהוראת אמנות הצילום בבתי ספר. כיום מצלם לקטלוגים, פרוספקטים, וצילום אישי-אמנותי.



מאיר בני, (גבעת אלה)

"כי האדם עץ השדה" - דמות אדם וחווה המגולפים מעץ סיסם הודי, אלו הם פסליו של מאיר המשתף אודות שותפו לעבודה: "מי שבחר לעבוד בעץ בוחר לו שותף עריץ. צורתו הראשונית של הגזע יוצרת אילוצים לגבי צורת הפסל העתידית. כיוון הצמיחה של הסיבים מכתוב גם הוא אילו איברים או בליטות לא יוכלו להיות בפסל, ומה יהיה כיוונו של אלה שיהיו. מיני עצים מסוימים אינם נכנעים בקלות לכלי העבודה ואחרים נחתכים בשמחה דוקא בכיוון הלא רצוי. העץ אינו סולח על הסרת חומר מיותרת. את הנעשה אין להשיב. עם זאת העץ גומל במרקם שאין לאף חומר אחר, בקווי גידול שמדגישים את הבליטות והשקעים, באופי. איך יודע איך יראו פני העץ עד שאינך גומר את העבודה ומחליק את הפסל. משיחת העץ בשמן מגלה את המרקם והצבע, ותמיד יש הפתעות. כאן מתגלה העץ כשותף ביצירה ומראה שגם לו יש מה להגיד. כמחווה לשותף שלי אני משאיר חלקים מהחומר הגולמי ונותן לעץ להשאר עץ".



מקלאוד נעמי, (תמרת)
מציגה תיעוד של רגע דינאמי בטבע. תצלומים שצולמו באגמון החולה בחורף, בשעת בוקר מוקדמת, דקות ספורות לאחר הזריחה, כשערפילים כבדים עדיין בנוף, השקט והרוגע של הטבע מתעורר לצד המולת אלפי עגורים שנדדו לאגמון לתקופת החורף. עגורים במעופם לצד ציפורים אחרות, נלכדו בעדשת המצלמה.



נמש ישראלביץ רחל, (תמרת)
בעקבות חיפושיה אחר הכתם והאור, רחל מציגה בשמן על בד את "נווה יער" - מתוך סדרה המתארת את חוות שטוק, שנוסדה ב 1925 על ידי אמיליו שטוק. ניתן לקרוא את הציור כחלק לשניים, באמצעות דימוי העץ הממוקם בלב הקומפוזיציה הציורית, כחזית המרכזית, והוא כמו מאפשר לצופה טיול בזמן הווה ועבר, כשכתמי האור מסייעים בטיול בזמן. כתם מונח ליד כתם, מופשט שהופך לשלם פיגורטיבי. לצד ציור זה מוצג רישום בעפרונות ופחם על נייר, פורטרט בני הזוג שטוק, שמעולם לא עלו ארצה, אלא רק ביקרו בה.



מור יצחק, (תמרת)

אמן אוטודידקט, מפסל בעץ. יליד ארגנטינה, גדל בארה"ב והגיע לארץ בתחילת שנות השבעים. למחייתו פעל כתחום העסקים, הקבלנות, היה בעל מפעל והמציא פטנטים. לאורך השנים ניגן והתנדב במסגרות רבות. בארבע שנים האחרונות החל לעסוק בפיסול בעץ. השראה ליצירותיו נובעת מהעץ על צורתו הטבעית, החיבור ליופיו של הטבע והעמק, הרקע המוסיקלי וספרות קלאסית. יצחק מבטא את גישתו כאמן, באמצעות ציטוט מהיצירה הספרותית "דון קישוט" מאת הסופר והמחזאי הספרדי, מיגל דה סרוואנטס:
"To dream the impossible dream, to reach the unreachable star...".



מילשטיין טלי (כפר יהושע)

יכולת הציור המשובחת של טלי מנותבת ברובה לעיסוק בדיוקנאות עצמיים. התבוננות עצמית אקזיסטנציאליסטית רווית כאב הבעה, התרסה ועוצמה. בתערוכה מוצג אחד הדיוקנאות. לדבריה: "עבודתי מבקשות להגיב לחוויות גוף קיצוניות שמונחות על משור עקבי ומתמשך שבין מחשבה לקתרזיס, בין תודעת הרס לאשליה אקטיבית של היטהרות. דרך גופי אני מייצרת מונומנטים עצמיים ומיעדת אותם לחיים פיזיים ווירטואליים בו זמנית. העצמי השברירי, הנזיל, המפורק, הדרמטי, האימפולסיבי, הביקורתי, הפרובוקטיבי וחסר המנוחה של ההווה המצויר שלי נחשף לעיני רבים והופך לחלק מהשלל הפורנוגרפי הרגשי, שמשוטט במחשופו ברשתות החברתיות".



נצר ענבל, (תמרת)

מציגה את "ההרשעה" רדי-מייד מטופל. לדבריה: "המשקל הרפואי מוצג בהקבלה למכשיר עינויים קדום, החורץ גורלות וקובע מי עומד בתקן ומי ראוי לחיים. מבוסס על חווית החיים שלי בחברה שבה אין פשע גדול יותר משאפשר לעשות מלהשמין. בשונה מהאישה בציור של ורמיר, האוחזת מאזניים ומזדדת את הדבר הנעלה, העדין והרוחני: "נפש האדם, יצירה זו עוסקת במדידה ההפוכה מבחינה ערכית".



סכרסקי-שוחט אירנה, (נהלל)

מצלמת בסביבת מגוריה. בקשר הדוק לאדמה, לבית ולמקום, כאשר בצילומיה היא מפקיעה את מחזות האדמה המוכרים והבטוחים למציאות אחרת, מדומיינת, שיש בה גם איבוד שליטה מסוים והווי רוחני. כך בתצלום החממה, החלל המוכר מתורגם באמצעות הצילום למקום אחר, סמוי ופנטסטי. עיסוקה היומיומי של אירנה הוא שיקום נפגעי נפש.



סודאי מרב, (קיבוץ גבת)

מציגה את עבודת הווידאו "ערבה בוכייה - אמא, 2015". עבודה זו מתוך סדרת "הצלחות".

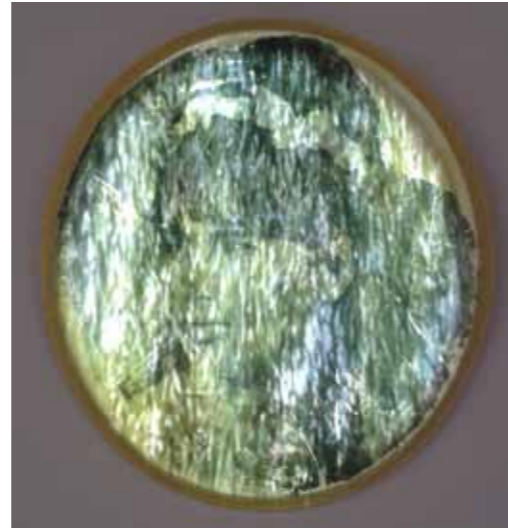
הערבה הבוכייה - מתפקדת כדמעוטיה שלה ומתקשרת לתמות נוספות בסדרות קודמות ("סדרת הברכות"/"כלות" וכו') ולמאפיינים סגנוניים נוספים ביצירתה (עבודה בשכבות, נסתר/גלוי, פנים/חוץ ועוד). עץ הערבה המצולם גדל בחצר שכניה.

כתמיד התייחסותה של מרב ובחירת הדימויים הם מתוך סביבתה הקרובה, מציאות אסתטית ויזואלית בה חבויה פרשנות לא פשוטה המעלה תהיות ואי נוחות. פרשנות המבוססת על פרטים ביוגרפיים ומצבים נפשיים מחייה.

בעבודת הווידאו מוצג פורטרט - אמה של מרב בערב כלולותיה, כאיקונה, דמותה עצובה, ספק ברורה ספק נעלמת, "פאטה מורגנה" על רקע אוושת העלים (האם נשאה כשהיא בת 17 וכל משפחתה נותרה במרוקו).

מרב, בעלת תואר M.F.A באמנות יצירה מאוניברסיטת חיפה (2007) ותעודת הוראה באמנות, מהמדרשה לאמנות, מכללת בית ברל (2000). עבודותיה הוצגו בגלריות נבחרות ומוזיאונים בארץ ובעולם. עבודותיה והדימויים הנראים בהן, שאובים מהתבוננות בסביבתה החברתית והלאומית, ולרוב הם מבוססים על תכנים הקשורים לנושאים אקטואליים כגון: מאבק, מלחמה, טרור ושכול.

פרטי העבודה: תיעוד סרטון וידאו על גבי צילום מודבק על צלחת שידור 65x60 ס"מ 2015, 2:28 דק'.



סלעי הילה, (יוקנעם, מושבה)

מציגה דיוקן עצמי מתוך הסדרה "החממה", המבוססת על צילומי החממה הניסיונית. לדבריה: "הציורים שלי לרוב, עוסקים בעבודה, הדמויות תמיד בפעולה, לרוב כפופות, זה חלק מהאתוס שגדלתי בתוכו - ערך העבודה הקשה. מקור הציור שלי הוא בשיטוט עם מצלמה. את הרגעים שאני תופסת אני מתרגמת לציור חופשי ואינטואיטיבי. הנושא צריך לבוא לידי ביטוי בכל רבדי השפה. אני בודקת קומפוזיציות ודרכים חדשות לציור, מפגישה בין סגנונות ציור שונים על מנת להעביר את הרגש והחוויה בצורה המדויקת ביותר עבורי".
צלם: יוס סטייבל



עידן הלל, (קיבוץ גבת)

מכה בברזל בעודו חם, יוצר את עבודותיו מחלקי מתכת אותם הוא חותך, מכופף ומרתך. בתערוכה מוצגות שתיים מיצירותיו הפיסוליות הנוגעות בעיסוקו המקצועי בתכנון מערכות השקיה. האחת מכונה בשם "קרשנדו" - מושג שאול מעולם המוזיקה שפירושו מתעצם, וכך הפסל מדמה לכאר מים הנשאבים מבטן האדמה ולו שלושה גלגלים/מאיצים בגדלים שונים. הפסל מבטא את העצמת לחץ המים המועלים על פני הקרקע (ככל שהמאיץ גדול יותר, הלחץ עולה). והעבודה הנוספת עוסקת בפליחת האדמה ומכונה "שורו".
הלל חקלאי במורשתו.



פורת אברהם, (קיבוץ מזרע)

מציג תצלום אותנטי שחור-לבן שצולם בשנת 1972. אברהם מספר: "הנערה שבתצלום עונה לשם רונית, היום כבר סבתא רונית, חברה טובה. ואת האפרוח כבר גמרו לעכל מזמן".
עולם שהיה כך היה עבר, הווה ועתיד, מקבץ רגעים אנושיים אלו הם שיחרטו בנו לעד. עוד מוסיף אברהם: "יש שתיקות שמדברות, ויש מילים שלא אומרות מאום".



פטריק ישי, (תמרת)

מציג רישום מתוך סדרת רישומים שנוצרה בעקבות מהתבוננות בפסלי חמר. הפסלים שפוסלו על ידי תלמידיו בבית הספר היסודי בו ישי מלמד אמנות. לדבריו: "הפסלים קיבלו חיים מחדש כפסלים חיים ברישומים שלי".
ישי בוגר המחלקה לאמנות ב"בצלאל", ובעל תואר שני בטיפול באמנויות מטעם אוניברסיטת חיפה. לדבריו: "עבורי הציור והרישום הם בעלי ערך טיפולי, וממש כמו בטיפול באמנות הם מאפשרים לי לחשוב, להירגע, לקחת זמן עבור עצמי ולהרהר תוך כדי עבודה".



פרוטר דלית, (הסוללים)

דיוקן ריאליסטי במיטבו, כזה הוא ציורה הנוכחי המוצג בתערוכה. ב-2013 הציגה דלית תערוכת יחיד, "נשים קטנות" בגלריה "צדיק" שביפו. אוצרת התערוכה ובעלת הגלריה הגב' חנה קומן הרשימה וכבשה את דלית בשל אישיותה ומראה הייחודי. בעקבות כך דלית החלה בציור דיוקנה בטכניקת ריאליזם מוקפד, תהליך ציורי ממושך הנושא עמו משא ומתן עם תחושותיה לדמות המועלת על הכד, זאת באמצעות מניפולציות שונות. חנה קומן - תסריטאית ומרצה לקולנוע, עד לפני זמן לא רב, הרצתה במכללת עמק יזרעאל.



צימבליסטה ננצל אלה, (בית לחם הגלילית)

מציגה סצנה המתרחשת בעמק, המתייחסת למקום ידוע, מוכר ובעל היסטוריה רחבה עבור תושבי בית לחם הגלילית - בית הקליפות. בגלגוליו המקום עבר שינויי שימוש רבים, וכיום הוא עומד כאנדרטה המאיימת להתמוטט, ללא היתר כניסה. בית הקליפות הממוקם בלב המושב הפך למקום מסתורי. בציור, ילדים חופרים גומות ליד בית הקליפות. בין חיים אנדה ומיסטיקה. אלה הציגה בעשרות תערוכות יחיד וקבוצתיות לדבריה האמן כשליח, יצירת האמנות זו שליחות.



קדם דני, (תמרת)

מביא לנו מלוא הטנא ביכורים, באמצעות, תבליט רדי מייד, שנוצר מחיבור של חפצים שונים. הוא מייצר דמות נשית וביכורים לראשה. לדבריו, הוא מושפע מ"דלות החומר", ועושה ביצירתו שימוש בחומרים זמינים, פשוטים, זולים, חלודים, ומתקלפים.



קופלביץ אולגה, (שימשיח)

מציגה הצצה לדיר עיזים באמצעות עבודת אקריליק על בד. לדבריה: "הקונספט שמוביל אותי הוא בחירת צילומים מחוברות ועלונים המציפים את תיבות הדואר בהמונים ולרוב מוצאים את דרכם אל פח המחזור. אותם צילומים שחיי המדף שלהן קצרים בדרך כלל, מפלסים את דרכם אל קן הציור שלי וזוכים לחיים חדשים, כאשר אני הופכת אותם ליצירות אמנות".



קרגר קלמנוביץ מיכל, (הרדוף)

נפעמת מההשפעה העמוקה והמיטיבה של האמנות והיצירה על נפש האדם ועל נכונותה לענות על שאלות של פנים וחוץ. לדבריה, האמנות עבודה היא מרחב קיום ממשי ובעל השפעה והיא משקפת מצבי נפש ותודעה, מיקרו ומקרו, דרכה ניתן לנהל שיח מעמיק, פתוח ובלתי אמצעי בין אדם לעצמו, לחברו לסביבתו ולתקופתו. מיכל מבקשת לצטט מדבריו של האמן פול קליי (Paul Klee): "האמן בן-אנוש, הוא עצמו הנו הטבע, חלק מהטבע בתוך חלל טבעי". קליי האמין שהיצירה האמנותית מקבילה לבריאה, ולכן ייצג את האנושות והטבע.



רשף שרית, (תמרת)

מציגה מקבץ "דליים" שנוצרו מחמר ממוחזר, ואדמה הספוגה בפסולת של חומרים קרמיים. לדבריה: "במשך שנים, שימשה האדמה סביב הרוזמרין אשר צמח בפתח הסדנא שלי, לבור ספיגה לשאריות חמר וגלזורות מעבודתי ועבודות תלמידי. ברבות הימים, לאחר שגווע הצמח, אספתי את האדמה ממנה צמח, הוספתי לה חמר ממוחזר, ויצרתי את ה"דליים" הפריכים, הסדוקים והמתכלים הללו, שהם מטאפורה לחיינו...". (שרית).
שרית בוגרת עיצוב קרמי ב"בצלאל" 1988-1991, השתתפה בעשרות תערוכות.



ריכזון יעוז, (גבעת אלה)

מציג ציור אקספרסיבי נאיבי וסוער, רוחש אנרגיה, גדוש צבע ותנועה. מחזה מרהיב בו מוצגים בעלי חיים חידתיים, בנוף הטבע. חריטות, השפרצות ומשיכות מכחול מודגשות מיושמות על המצע הציורי. ציורו מאזכר במידה מה את סגנון ציורם של אמני תנועת ה"קוברה", האמן קארל אפל, חואן מירו ואחרים. תחושה של ציור סגנוני בהשפעת ציורי ילדים ואמנות פרימיטיבית.



שוחט משה, (תמרת)

יוצר מתוך חומרי סביבתו, עץ, אבן וברזל. דמות האדם ובעלי חיים מעסיקים אותו ותופסים מקום מרכזי ביצירתו. כאשר החומר אליו משה מחובר יותר מכל הינה האבן. לדבריו: "האבן - עולם ומלואו ולאחר ההתבוננות בחומר זה, אני מחליט כיצד לעבוד".



ד"ר שנטל יוסף, (גבעת האלה)

הבים מכירים את ד"ר שנטל כרופא ומנהל המחלקה האורולוגית בכי"ח העמק, בעבר. בשנים האחרונות החל לצייר בהדרכתו של רפי שנייר, ובשנה האחרונה הצטרף לתלמידי הסטודיו של אלי שמיר. לדבריו: "אני מצייר ציור פיגוראטיבי-ריאליסטי מתוך התבוננות, לכן העבודות שלי מתארות את סביבתי הקרובה בבית ובעמק. אני מאמין בציור המושך את העין והלב וגורם לריגוש. את המתכון ליצירת עבודה כזו אני מנסה לפענח".

בתערוכה מוצגים ציורי נוף בצבע שמן על קרטון, האחד מבט מאלוני אבא לכיוון בית לחם הגלילית. הציור השני מציג בית טמפלרי הממוקם ליד הכנסייה באלוני אבא. לצד ציורי נוף אלו אנו מקבלים הצצה גם לתכולת המקרר הפרטי של ד"ר שנטל.



שנטל נמרוד, (גבעת אלה)

מציג את עץ אלון התבור העתיק, הממוקם בוואדי מתחת לקריית טבעון, בטכניקה של רישום פחם על נייר. לדבריו: "עד לפני מספר שנים נחשב עץ זה לאלון התבור הגדול בארץ. הרישום נעשה מצילום שצילמתי. כמו כן יצרתי סקיצות מהירות מולו. הכסא לא היה שם במציאות, החלטתי להוסיף אותו משתי סיבות. אחת כדי ליצור צפייה שמישהו עתיד להגיע כל עת ולהתיישב מול העץ וכדי לתת אמת מידה לגודל העץ".



שמאי הן, (אלון הגליל)

מציג עבודת הדפס בטכניקה חיתוך עץ, העבודה נוצרה על פי סקיצות נוף שצוירו בטבע. לדבריו: "טכניקה זו מאפשרת לי להביא לידי ביטוי את אהבתי לרישום וגם את יכולתי הטכנית. העבודות שלי הן ריאליות בעיקר מהתבוננות. הנושאים האהובים עלי הם נוף, דמויות ועירום".



שמיר אלי, (כפר יהושע)

מציג את ציורו המכונה פסטורלה/Pastorale, (מאיטלקית: "רועית"), מונח מוסיקלי מתקופת הרנסנס המושאל לציורו. המונח מציין אופרה שתיארה חיי רועים או סיפורים מיתולוגיים, וכן כינוי ליצירה מוסיקלית בעלת התייחסות למוטיבים כפרים, טבעיים ופשוטים, גרסה מלאכותית של עולם טבעי ופשוט שהרגשות בו טהורים ועזים, בניגוד לתרבות המתוחכמת שבה כתבו שירה.

אלי מיטיב בציורו הריאליסטי-המתעד, ליצור את הרושם כאילו אנו פוגשים באקראי במפגש דמויות שאינן יוצרות עמנו קשר עין, כתמיד בדיוקנאותיו מנציח אלי דמויות הקשורות לסביבתו. בציור מוצג משק שמיר, אלי ומקורביו.



שפריר עופר, (קיבוץ יפעת)

עוסק בצילום טיפולוגי, שדה המחקר הצילומי שלו נסמך על מראות ודימויים מהטבע. כאשר יחד עם זאת כל צילום עומד בזכות עצמו ונוכח. בתערוכה מוצג התצלום עין בידה - המעיין שהיווה אחד ממקורות המים ליישובי האזור, סביבו בוסתן מפותח.



שצמן רות, (אלוני אבא)

עיסוקה העיקרי של רות הוא הציור, היא נוהגת לצייר בעיקר נופים מתוך התבוננות ישירה - Plain air painting. רות מושפעת מאמנים שעסקו בציור ישיר בטבע, קורו (Corot) ופיסרו (Pissarro), ומאמנים אמריקאים דוגמת קתרין קיהו (Catherine Kehoe) וכן מאמנים ישראלים מתקופתנו דוגמת: אלי שמיר, ישראל הירשברג ונוספים. לדבריה: "דחוף לי להנציח את הפינות שמאוחר יותר יעלמו מהנוף. אני מחפשת בנופים את שאריות העבר, געגועי למה שהיה, כניסה לזיכרונות העבר דרך הציור." בתערוכה מוצגים מראות נוף אלוני אבא.





תערוכת אמני עמק יזרעאל ה-4

שבועות 2016 • מרכז קהילתי, תמרת • 5-12.6.2016

אוצרת התערוכה: נורית טל-טנא | הפקה: דוד הירש | david@go2print.co.il